



Medienmitteilung

Basel, 2. März 2010

Jahresabschluss 2009 der Bank Sarasin & Cie AG:

Anhaltend erfolgreiche Wachstumsstrategie der Bank Sarasin

Neuer Höchststand der verwalteten Kundenvermögen von CHF 93,7 Mia. (+34%) – 18%ige Wachstumsrate beim Nettoneugeld (CHF 12,5 Mia.) – Betriebsertrag auf CHF 673,9 Mio. (+8%) gestiegen – Neubewertung der Finanzbeteiligung an der NZB Holding – Bereinigter Konzerngewinn von CHF 121,7 Mio. verbessert sich um 6% – Dividendenanstieg von CHF 0,65 auf CHF 0,90

Starke Akquisitionsleistung – Verwaltete Vermögen auf neuem Höchststand

Die starke Akquisitionsleistung resultierte in einem Nettoneugeldzufluss von CHF 12,5 Mia. im Geschäftsjahr 2009. Gemessen am Jahresendbestand 2008 entspricht dies einem Zuwachs von 18%. Sarasin übertraf damit das für 2009 gesetzte Jahresziel einer Neugeldakquisition von 10% bzw. CHF 7 Mia. deutlich. Zum Anstieg der Kundenvermögen haben ausserdem die Performance sowie Wechselkurseffekte mit insgesamt CHF 11,9 Mia. beigetragen. Die gute Einschätzung der Finanzmärkte durch das Researchteam der Bank Sarasin und damit verbunden die frühe und substantielle Ausdehnung der Aktienquote führte zu einer überdurchschnittlichen Performance in den Mandaten der Bank. Die verwalteten Kundenvermögen der Sarasin Gruppe haben damit per Ende 2009 einen neuen Höchststand erreicht. Sie stiegen innert Jahresfrist von CHF 69,7 Mia. auf CHF 93,7 Mia. per 31.12.2009.

Ertragslage verbesserte sich im 2. Halbjahr 2009

Der Betriebsertrag der Sarasin Gruppe hat sich um 8% auf CHF 673,9 Mio. (2008 bereinigt: CHF 626,5 Mio.) erhöht. Nach einem schwierigen Start ins 2009 infolge der Baisse an den Aktienmärkten im ersten Quartal hat sich die Ertragslage im weiteren Jahresverlauf deutlich verbessert: So stiegen die Erträge im Kommissions- und Dienstleistungsgeschäft, das rund 60% des Gesamtertrags der Bank ausmacht, im zweiten Halbjahr deutlich auf CHF 228,0 Mio. (1H 2009: CHF 170,5 Mio.) und erreichten mit insgesamt CHF 398,5 Mio. (2008: CHF 399,0 Mio.) fast genau das Vorjahresniveau.

Christoph Ammann, Verwaltungsratspräsident der Bank Sarasin & Cie AG

«Unser risikoarmes Geschäftsmodell und eine konsequente Umsetzung unserer Wachstumsstrategie bildeten die Grundlage für ein erfreuliches Geschäftsjahr 2009. Die Mehrheitsaktionärin Rabobank mit ihrem Triple-A-Rating, unsere eigene Kapitalstärke und unsere nachhaltige Geschäftspolitik schafften bei unseren Kunden und Aktionären grosses Vertrauen, ein unschätzbare Kapital in dieser von Unsicherheit geprägten Zeit.»

Joachim H. Strähle, CEO der Bank Sarasin & Cie AG

«Unsere hohe Wachstumsgeschwindigkeit der letzten beiden Jahre macht mich zuversichtlich, dass wir bei stabilen Märkten schon in der zweiten Jahreshälfte 2010 Kundenvermögen von mehr als CHF 100 Mia. verwalten werden. Vor diesem Hintergrund gilt unser Hauptaugenmerk im Geschäftsjahr 2010 nicht einer weiteren Beschleunigung unseres Wachstums, sondern einer nachhaltigen Verbesserung der Ertragslage.»



Erfolgreiches Kostenmanagement

Insgesamt stieg der Geschäftsaufwand im Berichtsjahr dank eines erfolgreichen Kostenmanagements nur um 5% auf CHF 486,8 Mio. (2008: CHF 464,7 Mio.). Das strikte Management der Sachkosten bewirkte eine Reduktion um 9% auf CHF 128,0 Mio. (2008: CHF 140,6 Mio.). Die Personalkosten nahmen im Vergleich zum Vorjahr um 11% auf CHF 358,8 Mio. zu (2008: CHF 324,2 Mio.) und erhöhten sich damit weniger stark als der um 14% gestiegene durchschnittliche Personalbestand. Die Cost Income Ratio (Geschäftsaufwand inklusive Abschreibungen / Betriebsertrag) blieb nahezu unverändert bei 77,1% (2008 bereinigt: 77,9%).

Neubewertung der Finanzbeteiligung an der NZB Holding

Im Rahmen ihrer Restrukturierung und Neuausrichtung plant die NZB Holding, das bestehende Unternehmermodell mit einem Aktionariatspool von 60% mit neuen Aktionären aus dem Kreis bestehender sowie neuer Mitarbeitender und Mitglieder ihres Verwaltungsrates weiterzuverfolgen. Eine Aufstockung der Beteiligung der Bank Sarasin zu einer Mehrheitsbeteiligung ist entsprechend nicht mehr geplant. Die Finanzbeteiligung von 40% der Bank Sarasin an der NZB Holding bleibt bestehen. Die beiden Banken werden weiterhin vollständig unabhängig voneinander operieren. Nach dem Vorsichtsprinzip hat die Bank Sarasin eine Neubewertung der 40%igen Finanzbeteiligung an der NZB Holding vorgenommen und den Wert der Beteiligung um CHF 70,2 Mio. abgeschrieben. Um einen Vergleich der operativen Leistungskraft der Bank Sarasin zu ermöglichen, wird dieser einmalige Effekt beim Jahresvergleich bereinigt.

Der bereinigte Konzerngewinn der Sarasin Gruppe stieg um 6% auf CHF 121,7 Mio. (2008 bereinigt: CHF 114,4 Mio.). Damit konnte auch das Ziel eines operativen Geschäftsergebnisses in Höhe des Vorjahres übertroffen werden. Unter Berücksichtigung der einmaligen Abschreibung beläuft sich das Konzernergebnis auf CHF 51,5 Mio. (2008: CHF 106,8 Mio.).

Verdoppelung der nachhaltig verwalteten Kundenvermögen auf CHF 11,9 Mia.

Nebst Investitionen in künftiges Wachstum ist Nachhaltigkeit ein bestimmender Teil der Strategie der Sarasin Gruppe. Die Nachfrage nach nachhaltigen Investments und nachhaltig verwalteten Vermögensmandaten ist gross. Die Finanzkrise hat privaten und institutionellen Kunden eindrücklich gezeigt, welchen Mehrwert die nachhaltige Analyse bietet. Der Kapitalmarkt signalisiert deutlich, dass nachhaltige Unternehmen als solidere Kreditparteien angesehen werden. Heute sind rund ein Achtel der verwalteten Vermögen der Sarasin Gruppe nach nachhaltigen Kriterien investiert: Innert Jahresfrist verdoppelten sie sich auf CHF 11,9 Mia. (2008: CHF 6,0 Mia.). Der starke Anstieg erklärt sich gleichermassen aus der Ausrichtung der Vermögensverwaltungsmandate für Schweizer Privatkunden auf die nachhaltige Expertise wie auch durch neu akquirierte Mandate bzw. den Zufluss in die nachhaltigen Sarasin Anlagefonds.

Sarasin Asset Management: Fokus, Disziplin und Sorgfalt auch 2009 wieder prämiert

Neben den nachhaltigen Anlagen erlebten auch die zwei weiteren Anlagestile der Sarasin Gruppe – die thematische und die quantitative Vermögensverwaltung – 2009 einen neuen Höhepunkt ihrer Geschäftsdynamik. Die Dynamik spiegelt die starke Wettbewerbsposition von Sarasin, die auf dreierlei Weise zum Tragen kam: In hohen Nettozuflüssen, einer hervorragenden Anlageperformance und in Form verschiedener Auszeichnungen. Die Flaggschiff-Anlagefonds wie auch die diskretionären Mandate von Sarasin zeigten eine beeindruckende absolute und relative Rendite. 99% der Anlageprodukte von Sarasin erzielten eine positive Wertentwicklung, wobei über die Hälfte zweistellige Zahlen schrieben.

Unveränderte Kapitalstärke

Das Eigenkapital stieg von CHF 1 193,2 Mio. per Ende Dezember 2008 aufgrund der ausgeübten Cash oder Titel Optionen (COTO) sowie dem Konzerngewinn 2009 um CHF 98,5 Mio. bzw. 8% auf CHF 1 291,7 Mio. per Ende Dezember 2009. Aufgrund des kundenseitig bedingten, deutlichen



Bilanzwachstums sank die Eigenkapitalquote auf 8,4% per 31.12.2009 (31.12.2008: 9,4%). Die als Kernkapital in Prozent der risikogewichteten Aktiven definierte BIZ-Tier-1-Kapitalquote verbesserte sich von 15,2% im 2008 auf 16,3% per Ende 2009. Zusätzliches Vertrauen verschafft der Bank Sarasin ihre Mehrheitsaktionärin Rabobank, die mit ihrem Triple-A-Rating von den bedeutendsten internationalen Ratingagenturen Moody's und Standard & Poor's über die höchstmögliche Kreditwürdigkeit verfügt.

Anträge an die Generalversammlung

An der Generalversammlung vom 27. April 2010 enden die Amtszeiten von Christoph Ammann, Hubertus Heemskerk und Sipko N. Schat. Christoph Ammann sowie die Vertreter der Mehrheitsaktionärin Rabobank, Hubertus Heemskerk und Sipko N. Schat, werden der Generalversammlung vom Verwaltungsrat zur Wiederwahl vorgeschlagen. Sodann beantragt der Verwaltungsrat eine Dividende pro Namenaktie B von CHF 0,90.

Ausblick: Verwaltete Vermögen von CHF 100 Mia. 2010 erreichbar

Im 2009 hat die Bank Sarasin die Investitionen in künftiges Wachstum etwas gedrosselt. 2010 will sich die Bank wieder dem mittelfristigen Investitionsniveau annähern und das Kundenberaterteam weiter vergrössern. Mit einem Neugeldzufluss von 10% will die Bank Sarasin im Geschäftsjahr 2010 ihre Wachstumsgeschwindigkeit beibehalten. Im Hinblick auf die neuen Standards der Amtshilfe in Steuersachen nach Massgabe der neuen bilateralen Doppelbesteuerungsabkommen, welche die Schweiz voraussichtlich mit zahlreichen ausländischen Staaten abschliessen wird, befindet sich die Bank Sarasin in einer vorteilhaften Ausgangslage: Sie ist nicht nur international gut diversifiziert, sondern befürchtet auch nur sehr geringe Abflüsse von Kundenvermögen. Aufgrund des Ertragseffekts aus der Erhöhung des durchschnittlichen Bestands an Kundenvermögen erwartet Sarasin sodann eine weitere Verbesserung des operativen Ergebnisses. Die nachhaltige Verbesserung der Ertragslage ist das vordringliche Ziel der Bank im Geschäftsjahr 2010.

Die Bank Sarasin plant ihre Geschäftsbasis in den Wachstumsmärkten in Asien in den nächsten 18 Monaten weiter auszubauen: Der Standort Hongkong hat jüngst die Banklizenz erhalten und wird damit zur ersten ausländischen Zweigniederlassung der Bank Sarasin aufgewertet. Ausserdem wird das sich seit Juli 2003 in der Schweiz erfolgreich im Einsatz befindende IT-Banksystem Avaloq an den Standorten in Hongkong und Singapur eingeführt.

Neue Mittelfristziele 2015

Der Verwaltungsrat der Bank Sarasin hat folgende neuen Mittelfristziele für 2015 verabschiedet: Die um die Performance bereinigten Kundenvermögen sollen bis im Jahr 2015 auf CHF 150 Mia. steigen. Trotz zunehmender Wettbewerbsintensität und damit zu erwartendem Margendruck soll die Bruttomarge deutlich verbessert werden. Durch weitere Effizienzsteigerungen soll schliesslich auch die Cost Income Ratio deutlich gesenkt werden. Geografisch ist Wachstum in den drei Hauptzielmärkten Europa, Mittlerer Osten und Asien erste Priorität. Als nachhaltige Bank verfolgt Sarasin ein ertragreiches, langfristig orientiertes Wachstum, das auf Qualität setzt und ohne Kostenexzesse bewältigt werden kann.



SARASIN

Nachhaltiges Schweizer Private Banking seit 1841.

Weitere Auskünfte:

Dr. Benedikt Gratzl | Head of Corporate Communications, Media Relations

T: +41 (0)61 277 70 88 | E-Mail: benedikt.gratzl@sarasin.ch

Sarasin – Nachhaltiges Schweizer Private Banking seit 1841. – www.sarasin.com

Eine führende Schweizer Privatbank bildet die Wurzel der Sarasin Gruppe. Als nachhaltiger internationaler Finanzdienstleister ist die Sarasin Gruppe heute weltweit an mehr als 20 Standorten in Europa, dem Mittleren Osten und Asien vertreten. Per Ende Dezember 2009 betreut sie Vermögenswerte in der Höhe von CHF 93,7 Mia. und beschäftigt über 1 500 Mitarbeitende. Ihre Mehrheitsaktionärin ist die niederländische Rabobank, die über ein Triple-A-Rating und damit über höchstmögliche Bonität verfügt.

Bank Sarasin & Cie AG – Nachhaltiges Schweizer Private Banking seit 1841. – www.sarasin.ch

Die Bank Sarasin ist eine führende Schweizer Privatbank, die aus ihrer langjährigen Erfahrung bewusst auf Nachhaltigkeit als wesentlichen Teil ihrer Unternehmensphilosophie setzt. Mit hoher Qualität und Kompetenz betreut sie als Anlageberater und Vermögensverwalter private und institutionelle Kunden. In der Schweiz ist die Bank an den Standorten in Basel (Hauptsitz), Bern, Genf, Lugano und Zürich vertreten. Die Bank Sarasin & Cie AG ist an der SIX Swiss Exchange kotiert.

Kennzahlen in Kürze

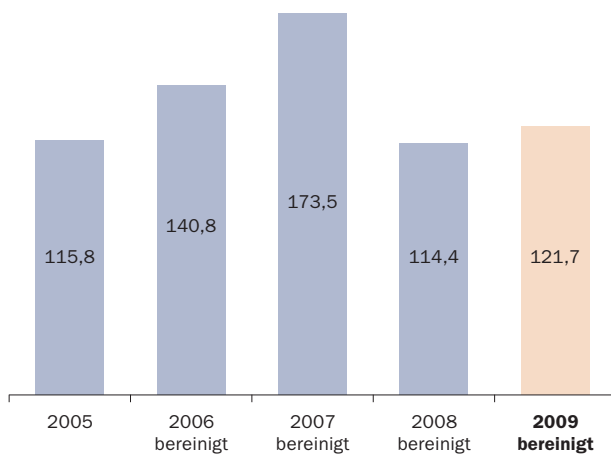
(konsolidierte Basis)

Erfolgsausweis

	2009 bereinigt ¹	2009	2008 bereinigt ²	2008	Veränderung 2009 (bereinigt) zu 2008 (bereinigt) in %
in 1 000 CHF					
Erfolg Zinsgeschäft	130 676	130 676	128 557	128 557	1,6
Erfolg Kommissions- und Dienstleistungsgeschäft	398 511	398 511	399 016	399 016	-0,1
Erfolg Handelsgeschäft	103 504	103 504	87 757	87 757	17,9
Übriger Erfolg	41 237	41 237	11 152	61 814	269,8
Betriebsertrag	673 928	673 928	626 482	677 144	7,6
Personalaufwand	358 841	358 841	324 173	324 173	10,7
Sachaufwand	128 001	128 001	140 576	140 576	-8,9
Geschäftsaufwand	486 842	486 842	464 749	464 749	4,8
Bruttogewinn	187 086	187 086	161 733	212 395	15,7
Abschreibungen auf dem Anlagevermögen	33 020	33 020	23 574	23 574	40,1
Wertberichtigungen, Rückstellungen und Verluste	7 487	77 670	6 950	80 683	7,7
Konzernergebnis vor Steuern	146 579	76 396	131 209	108 138	11,7
Gewinnsteuern	24 868	24 868	16 791	1 307	48,1
Konzernergebnis inklusive Minderheitsanteile	121 711	51 528	114 418	106 831	6,4
Konzernergebnis exklusive Minderheitsanteile	107 991	37 808	102 303	94 716	5,6

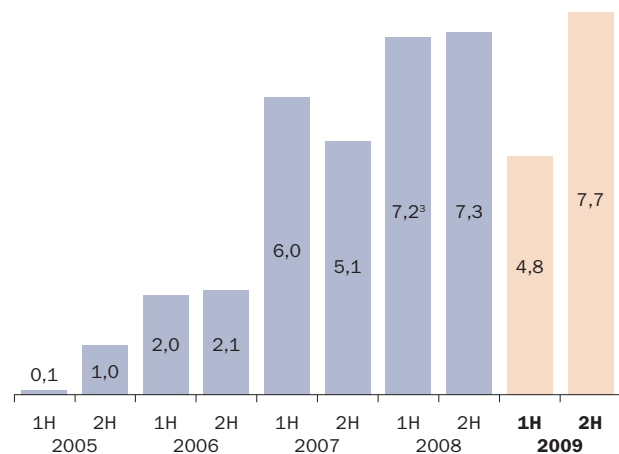
Konzernergebnis

(in Mio. CHF)



Nettoneugelder auf Halbjahresbasis

(in Mia. CHF)



Segmentergebnis (vor Steuern)

in 1 000 CHF	2009 bereinigt	2009 bereinigt	2008 bereinigt	2008
Private Banking	30 229	30 229	53 741	53 741
Trading & Family Offices	57 997	57 997	46 847	46 847
Asset Management, Products & Sales	49 907	49 907	44 611	44 611
bank zweiplus	10 122	10 122	6 974	6 974
Corporate Center	-1 676	-71 859	-20 964	-44 035
Total	146 579	76 396	131 209	108 138

Bilanz Eckwerte

in 1 000 CHF	31.12.2009	31.12.2008
Bilanzsumme	15 300 819	12 706 886
Ausleihungen	7 320 077	5 203 474
Kundengelder	10 236 512	8 483 257
Eigenkapital inklusive Minderheitsanteile	1 291 739	1 193 203
Eigenkapital exklusive Minderheitsanteile	1 240 790	1 146 840

Kundenvermögen⁴

in Mio. CHF	2009	2008
Total Kundenvermögen per Stichtag	93 697	69 679
Veränderung durch Akquisition	0	0
Veränderung durch Desinvestition	-442	0
Veränderung durch Neugelder	12 474	14 476
Veränderung durch Performance	11 986	-27 799
Zu- / Abnahme Kundenvermögen (in %)	34,4	-16,1

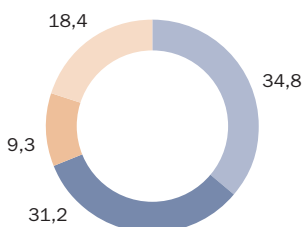
Verwaltete Vermögen und Neugeldzufluss nach Kundendomizil

(in Mia. CHF)

Verwaltete Kundenvermögen

31.12.2009

Total 93,7

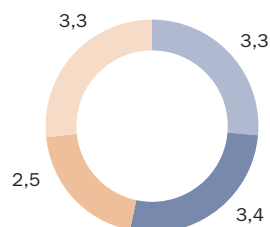


■ Schweiz
■ Europa (exklusive Schweiz)

Neugeld

2009

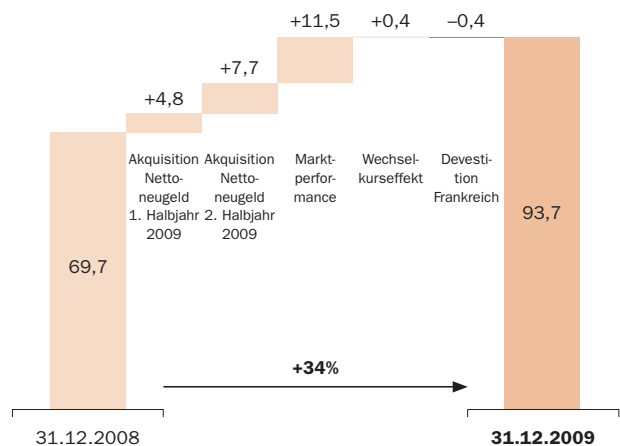
Total 12,5



■ Asien und Mittlerer Osten
■ Übrige Welt

Entwicklung Kundenvermögen

(in Mia. CHF)





Verhältniszahlen

	2009	2009	2008	2008
in %	bereinigt		bereinigt	
Bruttomarge auf Kundenvermögen ⁵	0,84	0,84	0,80	0,86
Return on Assets (ROA)				
– Betriebsertrag in % der Bilanzsumme ⁶	4,8	4,8	5,1	5,6
– Konzernergebnis in % der Bilanzsumme ⁶	0,9	0,4	0,9	0,9
Cost Income Ratio ⁷	77,1	77,1	77,9	72,1
Return on Equity (ROE) ⁸	9,5	4,1	9,3	8,7
in %		31.12.2009		31.12.2008
Eigenkapitalquote ⁹		8,4		9,4
BIZ-Tier-1-Kapitalquote ¹⁰		16,3		15,2

Kennzahlen pro Mitarbeitenden¹¹

	2009	2009	2008	2008
in CHF	bereinigt		bereinigt	
Betriebsertrag	437 247	437 247	465 409	503 045
Geschäftsaufwand ¹²	337 288	337 288	362 772	362 772
Bruttogewinn	121 382	121 382	120 150	157 787
Konzernerfolg inklusive Minderheitsanteile	78 966	33 432	85 000	79 364

Börsenkursentwicklung

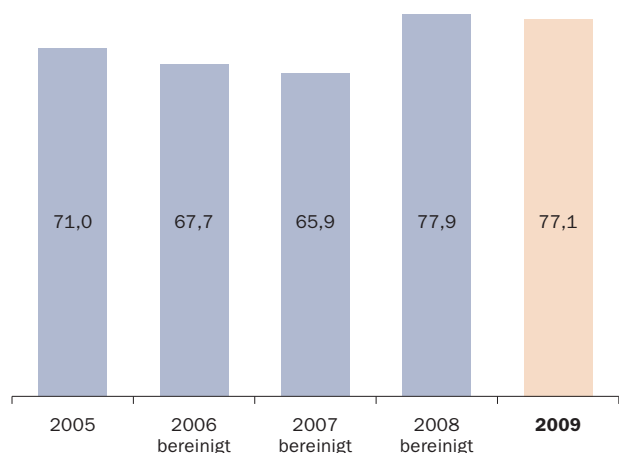
(Index 01.01.2009 = 100)



— Namenaktie B Bank Sarasin & Cie AG
 — Swiss Performance Index (SPI)

Cost Income Ratio⁷

(in %)



Kennzahlen pro Namenaktie B à nominal CHF 0.35¹³

in CHF	2009 bereinigt	2009	2008 bereinigt	2008
Bruttogewinn	3,0	3,0	2,6	3,5
Konzernerfolg	1,7	0,6	1,7	1,5

Börsenkurs

in CHF	31.12.2009	31.12.2008
Am Stichtag	39,10	31,50
Höchstkurs ¹⁴	45,20	54,05
Tiefstkurs ¹⁴	21,50	24,80
Börsenkapitalisierung (in Mio. CHF)	2 459	1 926
Eingetragene Aktionäre	2 161	2 117

Anzahl Mitarbeitende (teilzeitbereinigt)

	31.12.2009	31.12.2008
Gruppe	1 556,8	1 537,0
Davon Schweiz	1 043,0	1 045,0
Davon Ausland	513,8	492,0

Kundenberater (teilzeitbereinigt)

	31.12.2009	31.12.2008
Inklusive Assistenz		
Gruppe	426,0	416,0
Davon Schweiz	242,2	250,1
Davon Ausland	183,8	165,9

¹ Nach dem Vorsichtsprinzip hat die Bank Sarasin eine Neubewertung der 40%igen Finanzbeteiligung an der NZB Holding vorgenommen und den Wert der Beteiligung um CHF 70,2 Mio. abgeschrieben.

² Im Zusammenhang mit der Auslagerung des Geschäfts mit Direktkunden im Retail- und Affluentsegment sowie mit Kunden von Finanzdienstleistern in die neu gegründete bank zweiplus ag, Zürich, resultierte 2008 ein einmaliger Erfolg von CHF 50,7 Mio. Andererseits verursachte die Finanzkrise Ausfälle bei Forderungen gegenüber Banken in Höhe von CHF 58,2 Mio. nach Steuern.

³ CHF 2,0 Mia. Neugeld resultierten aus dem von der AIG Private Bank, heute Falcon Private Bank Ltd., in die bank zweiplus eingebrachten Kundenvermögen.

⁴ Es werden Wertpapiere, Wertrechte, Edelmetalle sowie Treuhandanlagen zum Marktwert erfasst. Die Angaben umfassen deponierte Werte sowohl bei Konzerngesellschaften als auch bei Dritten, für welche die Konzerngesellschaften ein Verwaltungsmandat ausüben. Das Anlagefondsvermögen umfasst die zum öffentlichen Vertrieb zugelassenen Anlagefonds der Sarasin Gruppe.

⁵ Ausweis der Bruttomarge auf Kundenvermögen basiert neu auf Durchschnittsvermögen, die aus Monatsendwerten gebildet werden (bisher halbjährliche Werte).

⁶ Bilanzsumme: Durchschnitt von zwei Periodenendwerten.

⁷ Geschäftsaufwand zuzüglich Abschreibungen auf Sachanlagen und immateriellen Werten / Betriebsertrag.

⁸ Eigenmittel vor Gewinnverwendung: Durchschnitt von zwei Periodenendwerten inklusive Minderheitsanteile.

⁹ Eigenkapital inklusive der Minderheitsanteile in Prozenten der Bilanzsumme.

¹⁰ Die Berechnung basiert auf SA-CH.

¹¹ Mitarbeiterzahl: Durchschnittlicher Jahresmitarbeiterbestand (teilzeitbereinigt).

¹² Geschäftsaufwand inklusive Abschreibungen auf dem Anlagevermögen.

¹³ Bis 2008 mit nominal CHF 1.

¹⁴ Schlusskurs.