



Medienmitteilung

Basel, 29. Juli 2010

Halbjahresabschluss 2010 der Bank Sarasin & Cie AG:

Starke Wachstumsdynamik der Bank Sarasin

Unverändert hoher Neugeldzufluss von CHF 6,4 Mia. (+14% p. a.) – Verwaltete Kundenvermögen mit CHF 96,2 Mia. nähern sich 100-Milliardengrenze – Anstieg von 11% beim Konzerngewinn auf CHF 60,1 Mio. – Betriebsertrag steigt auf CHF 332,6 Mio. (+6%) – Ziele bleiben mit Fokussierung auf Ertragssteigerung unverändert

Neugeldzufluss bestätigt Wachstumsstrategie – verwaltete Kundenvermögen auf Zielkurs

Die Bank Sarasin behält mit einem unverändert hohen Neugeldzufluss von CHF 6,4 Mia. ihre hohe Wachstumsgeschwindigkeit bei. Der Zufluss entspricht einer annualisierten Wachstumsrate von 14%. Dank dieser starken Akquisitionsleistung stiegen die verwalteten Kundenvermögen von CHF 93,7 Mia. per 31.12.2009 auf CHF 96,2 Mia. per 30.6.2010. Die von der Sarasin Gruppe nachhaltig verwalteten Vermögen nahmen im Vergleich zum Jahresende um 4% auf CHF 12,4 Mia. zu (31.12.2009: CHF 11,9 Mia.). Die Bank zeigt sich basierend auf dem guten Ergebnis überzeugt, das bis Ende 2010 gesetzte Ziel, einen Neugeldzufluss von 10% respektive CHF 9,4 Mia. zu generieren, erreichen bzw. übertreffen zu können. Marktperformance und Wechselkurseffekte reduzierten die verwalteten Kundenvermögen um CHF 3,2 Mia.

Solides Ertragsniveau trotz tieferem Handelsertrag

Die Sarasin Gruppe erwirtschaftete in der Berichtsperiode einen Betriebsertrag von CHF 332,6 Mio. Er stieg damit gegenüber der Vorjahresperiode (1H 2009: CHF 315,1 Mio.) um 6%. Der Anstieg reflektiert den im Rahmen der Wachstumsstrategie erfolgten Ausbau der Geschäftsbasis: Die Erträge im Kommissions- und Dienstleistungsgeschäft nahmen um 28% auf CHF 218,9 Mio. zu. Der Erfolg aus dem Zinsengeschäft stieg infolge des Ausbaus des Private Banking nahen Kreditgeschäfts auf CHF 74,5 Mio. (+10%). Einen deutlichen Ertragsrückgang verzeichnete mit CHF 23,2 Mio. oder 63% (1H 2009: CHF 62,8 Mio.) das Handelsgeschäft. Während der Ertrag aus dem ordentlichen Handelsgeschäft für Kunden bzw. auf eigenes Risiko sowie der Handelsertrag aus dem Geschäft mit strukturierten Produkten sich in etwa auf Vorjahresniveau beliefen, resultierte bei den eigenen Anlagen der Bank und im Treasury-Geschäft aus Absicherungsgeschäften gegen steigende Zinsen sowie aufgrund von Wechselkurseffekten ein deutlicher Ertragsrückgang. Der übrige Erfolg erzielte aufgrund realisierter Wertsteigerungen von eigenen Anlagen eine Zunahme von 13% auf CHF 15,8 Mio.

Wachstumsinitiativen bringen moderate Kostenentwicklung

Der Geschäftsaufwand stieg in der Berichtsperiode von CHF 230,3 Mio. um 5% auf CHF 242,6 Mio. Der Personalaufwand nahm um 4% auf CHF 175,6 Mio. (1H 2009: CHF 168,5 Mio.) zu. Er stieg im Rahmen des erhöhten Mitarbeiterbestandes und allgemeiner Lohnanpassungen. Der Anstieg bei den Sachkosten beläuft sich mit 8% auf CHF 67,0 Mio. (1H 2009: CHF 61,8 Mio.). Die Kostenentwicklung fällt damit im Hinblick auf den kontinuierlichen Ausbau des Kundenberaterenteams sowie die Investitionen in die Wachstumsstrategie – allen voran in den Aufbau eines dritten Standortes in Deutschland (Nürnberg), Niederlassungen in Polen (Warschau) sowie Österreich (Wien) und Indien (Mumbai und Neu Delhi) sowie die Einführungsarbeiten beim Bankensystem Avaloq in Asien – moderat aus. Der Entscheid zur Schliessung der Standorte in Spanien und der Ersatz ungenügender Kundenberater belegen die konsequente Überwachung der Business Cases.



Anstieg beim Konzerngewinn – Unveränderte Kapitalstärke

Die Cost Income Ratio blieb im Vorjahresvergleich in etwa unverändert bei 77,3% (1H 2009: 77,5%). Der Konzerngewinn der Bank von CHF 60,1 Mio. belegt das gute erste Halbjahr 2010. Gegenüber der Vorjahresperiode mit CHF 53,9 Mio. bedeutet dies einen Anstieg von 11%. Das Eigenkapital blieb im Vergleich zum Vorjahresende 2009 praktisch unverändert bei CHF 1,2 Mia. Die Eigenkapitalquote sank wachstumsbedingt per 30.6.2010 auf 7,4% (31.12.2009: 8,4%). Die als Kernkapital in Prozent der risikogewichteten Aktiven definierte BIZ-Tier-1-Kapitalquote blieb mit 16,3% per Ende Juni 2010 konstant.

Christoph Ammann, Verwaltungsratspräsident Bank Sarasin & Cie AG

«Das Halbjahresergebnis 2010 zeigt, dass sich unsere Strategie langfristig bewährt und dass unser Management die Wachstumsinitiativen zielgerichtet auf die attraktivsten Märkte ausrichtet. Ausserdem weisen wir einen unbedeutenden Anteil nicht deklariertes Vermögen auf, was uns mittelfristig wichtige Vorteile verschafft. Unabhängig von den regulatorischen Entwicklungen streben wir an, bis Ende 2012 keine nicht deklarierten Gelder mehr zu verwalten.»

Joachim H. Strähle, CEO Bank Sarasin & Cie AG

«Der kontinuierlich hohe Neugeldzufluss belegt die starke Wachstumsdynamik und spricht für die Qualität unseres Kundenberaterenteams respektive das gute Renommee unserer Bank. Durch den selektiven Ausbau unseres Standortnetzwerks und unseres Kundenberaterenteams haben wir unsere Position in internationalen Schlüsselmärkten kontinuierlich gestärkt. Dass wir zudem unsere Ertragslage – trotz eines tieferen Handelserfolgs – steigern konnten, ist sehr erfreulich. Nichtsdestotrotz fokussieren wir auf eine langfristige Steigerung der Ertragslage und eine Verbesserung unserer Bruttomarge.»

Ausblick zweite Jahreshälfte 2010: Unveränderte Ziele und Verbesserung der Ertragslage

Die Bank Sarasin geht bis Ende 2010 von einer globalen Wachstumsverlangsamung aus. Schwächere Wirtschaftsdaten sowie das Auslaufen der Fiskalimpulse bremsen die Entwicklung. Gleichwohl hält die Bank an ihren quantitativen Zielen bis Ende 2010 fest: Sie will ein Neugeldwachstum von 10% erreichen und Kundenvermögen in der Höhe von CHF 100 Mia. verwalten. Stabile Finanzmärkte vorausgesetzt, wird sie dieses Ziel erreichen. Ihr Hauptaugenmerk legt die Bank auf die Steigerung der Ertragslage und die Verbesserung der Bruttomarge. Im Rahmen ihrer Wachstumsstrategie will die Bank ihr Kundenberaterenteam weiter ausbauen. Alle Initiativen unterstehen einem selektiven, ertragsorientierten Vorgehen.

Die Bank, die bereits geografisch gut diversifiziert ist, will in Zukunft noch gezielter auf Kernmärkte mit entsprechendem Wachstumspotenzial setzen. Der Fokus der Bank liegt auf einzelnen, ausgewählten europäischen Ländern wie Deutschland sowie den Wachstumsmärkten im Mittleren Osten und Asien. Mit den geplanten Niederlassungen in Bahrain und Abu Dhabi wird die Bank Sarasin ihre Präsenz im Mittleren Osten weiter ausbauen. Grosse Erwartungen knüpft die Bank an ihre noch junge Marktpräsenz in Indien und an die in Hongkong im ersten Halbjahr 2010 erhaltene Banklizenz. Es ist ebenfalls geplant, die Banklizenz für Singapur entsprechend zu erweitern.

Weitere Auskünfte:

Dr. Benedikt Gratzl | Head of Corporate Communications, Media Relations

T: +41 (0)61 277 70 88 | E-Mail: benedikt.gratzl@sarasin.ch

Dr. Franziska Gumpfer-Keller | Deputy Head Corporate Communications, Media Relations

T: +41 (0)44 213 97 35 | E-Mail: franziska.gumpfer@sarasin.ch

Sarasin – Nachhaltiges Schweizer Private Banking seit 1841. – www.sarasin.com

Eine führende Schweizer Privatbank bildet die Wurzel der Sarasin Gruppe. Als nachhaltiger internationaler Finanzdienstleister ist die Sarasin Gruppe heute weltweit an mehr als 20 Standorten in Europa, dem Mittleren Osten und Asien vertreten. Per Ende Juni 2010 betreut sie Vermögenswerte in der Höhe von CHF 96,2 Mia. und beschäftigt rund 1 500 Mitarbeitende. Ihre Mehrheitsaktionärin ist die niederländische Rabobank, die über ein Triple-A-Rating und damit über höchstmögliche Bonität verfügt.

Bank Sarasin & Cie AG – Nachhaltiges Schweizer Private Banking seit 1841. – www.sarasin.ch

Die Bank Sarasin ist eine führende Schweizer Privatbank, die aus ihrer langjährigen Erfahrung bewusst auf Nachhaltigkeit als wesentlichen Teil ihrer Unternehmensphilosophie setzt. Mit hoher Qualität und Kompetenz betreut sie als Anlageberater und Vermögensverwalter private und institutionelle Kunden. In der Schweiz ist die Bank an den Standorten in Basel (Hauptsitz), Bern, Genf, Lugano und Zürich vertreten. Die Bank Sarasin & Cie AG ist an der SIX Swiss Exchange kotiert.

Kennzahlen in Kürze

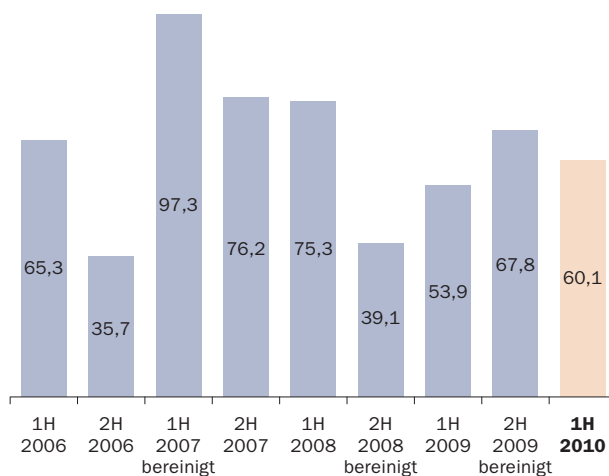
(konsolidierte Basis)

Erfolgsausweis

	1H 2010	1H 2009	2H 2009 bereinigt ¹	2H 2009	Veränderung zu 1H 2009 in %
in 1 000 CHF					
Erfolg Zinsengeschäft	74 538	67 844	62 832	62 832	9,9
Erfolg Kommissions- und Dienstleistungsgeschäft	218 929	170 486	228 025	228 025	28,4
Erfolg Handelsgeschäft	23 242	62 805	40 699	40 699	-63,0
Übriger Erfolg	15 847	14 013	27 224	27 224	13,1
Betriebsertrag	332 556	315 148	358 780	358 780	5,5
Personalaufwand	175 587	168 487	190 354	190 354	4,2
Sachaufwand	67 030	61 791	66 210	66 210	8,5
Geschäftsaufwand	242 617	230 278	256 564	256 564	5,4
Bruttogewinn	89 939	84 870	102 216	102 216	6,0
Abschreibungen auf dem Anlagevermögen	14 395	13 975	19 045	19 045	3,0
Wertberichtigungen, Rückstellungen und Verluste	1 348	4 419	3 068	73 251	-69,5
Konzernergebnis vor Steuern	74 196	66 476	80 103	9 920	11,6
Gewinnsteuern	14 136	12 593	12 275	12 275	12,3
Konzernergebnis inklusive Minderheitsanteile	60 060	53 883	67 828	-2 355	11,5
Konzernergebnis exklusive Minderheitsanteile	51 240	50 784	57 206	-12 977	0,9

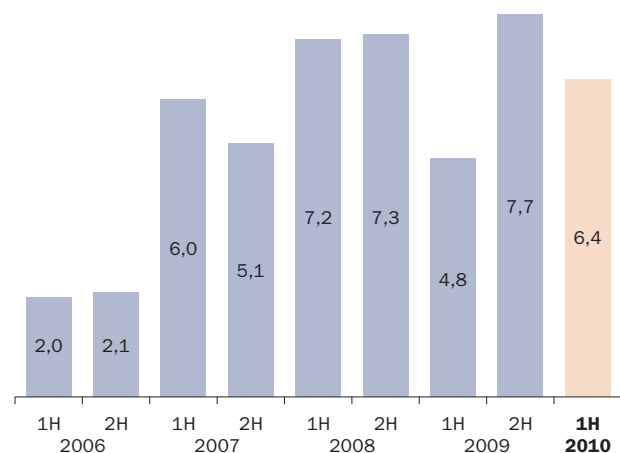
Konzernergebnis

(in Mio. CHF)



Nettoneugelder auf Halbjahresbasis

(in Mia. CHF)





Segmentergebnis

in 1 000 CHF	1H 2010	1H 2009	2H 2009	2H 2009 bereinigt
Private Banking	37 436	3 903	26 326	26 326
Trading & Family Offices	23 728	31 963	26 034	26 034
Asset Management, Products & Sales	30 886	15 320	34 587	34 587
bank zweiplus	7 404	4 103	6 019	6 019
Corporate Center	-25 258	11 187	-12 863	-83 046
Total	74 196	66 476	80 103	9 920

Bilanz Eckwerte

in 1 000 CHF	30.06.2010	30.06.2009	31.12.2009
Bilanzsumme	17 330 809	13 603 939	15 300 818
Ausleihungen	9 154 315	5 928 486	7 320 077
Kundengelder	11 381 067	9 351 514	10 236 512
Eigenkapital inklusive Minderheitsanteile	1 281 654	1 279 076	1 291 738
Eigenkapital exklusive Minderheitsanteile	1 230 363	1 228 544	1 240 789

Kundenvermögen²

in Mio. CHF	1H 2010	1H 2009	2H 2009
Total Kundenvermögen per Stichtag	96 205	79 926	93 697
Veränderung durch Akquisition	0	0	0
Veränderung durch Devestition	-683	-442	0
Veränderung durch Neugelder	6 405	4 792	7 682
Veränderung durch Performance	-3 214	5 897	6 089
Zu- / Abnahme Kundenvermögen (in %)	2,7	14,7	17,2

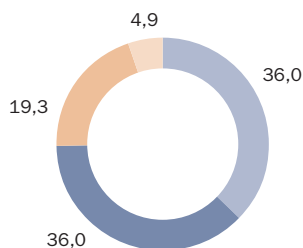
Verwaltete Vermögen und Nettoneugeldzufluss nach Kundendomizil³

(in Mia. CHF)

Verwaltete Kundenvermögen

30.06.2010

Total 96,2

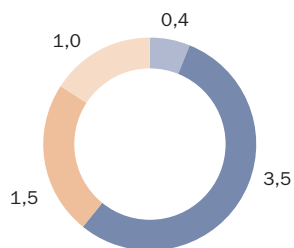


■ Schweiz
■ Europa (exklusive Schweiz)

Nettoneugeld

1H 2010

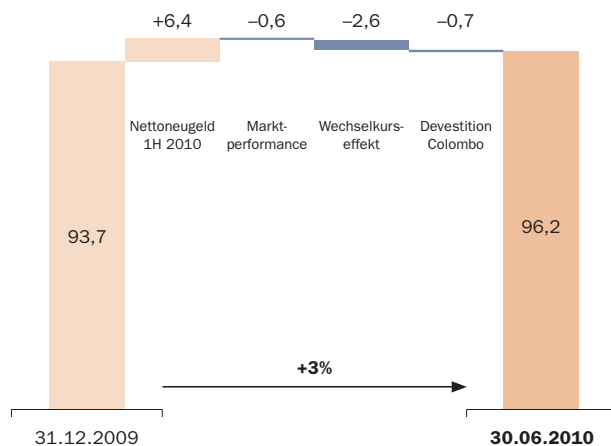
Total 6,4



■ Asien und Mittlerer Osten
■ Übrige Welt

Entwicklung Kundenvermögen

(in Mia. CHF)





Verhältniszahlen

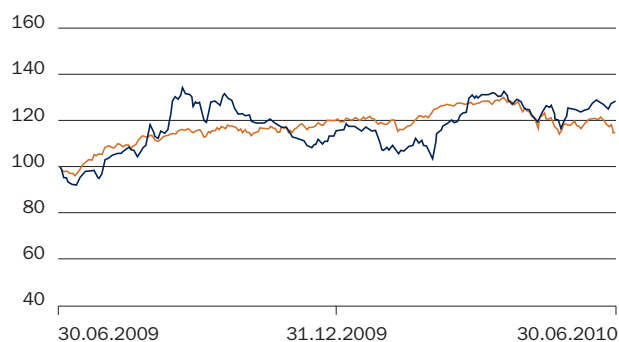
	1H 2010	1H 2009	2H 2009	2H 2009
in %			bereinigt	
Bruttomarge auf Kundenvermögen ⁴	0,69	0,86	0,82	0,82
Return on Assets (ROA)				
– Betriebsertrag in % der Bilanzsumme ⁵	4,1	4,8	5,0	5,0
– Konzernergebnis in % der Bilanzsumme ⁵	0,7	0,8	0,9	–0,0
Cost Income Ratio ⁶	77,3	77,5	76,8	76,8
Return on Equity (ROE) ⁷	9,3	8,7	10,3	–0,4
in %	30.06.2010	30.06.2009		31.12.2009
Eigenkapitalquote ⁸	7,4	9,4		8,4
BIZ-Tier-1-Kapitalquote ⁹	16,3	15,4		16,3

Kennzahlen pro Mitarbeitenden¹⁰

	1H 2010	1H 2009	2H 2009	2H 2009
in CHF			bereinigt	
Betriebsertrag	213 753	204 939	232 266	232 266
Geschäftsaufwand	155 944	149 748	166 094	166 094
Bruttogewinn	57 809	55 190	66 172	66 172
Konzernerfolg inklusive Minderheitsanteile	38 604	35 040	43 910	–1 525

Börsenkursentwicklung

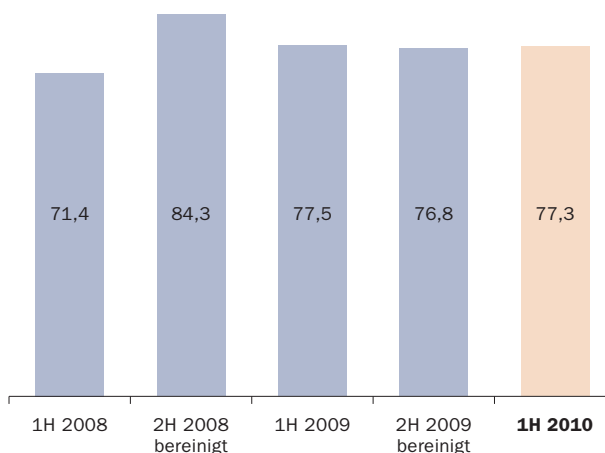
(Index 30.06.2009 = 100)



— Namenaktie B Bank Sarasin & Cie AG
— Swiss Performance Index (SPI)

Cost Income Ratio⁶

(in Prozent)



Kennzahlen pro Namenaktie B à nominal CHF 0,35

	1H 2010	1H 2009	2H 2009	2H 2009
in CHF			bereinigt	
Bruttogewinn	1,4	1,4	1,6	1,6
Konzernerfolg	0,8	0,8	0,9	-0,2

Börsenkurs¹¹

	1H 2010	1H 2009	2H 2009
in CHF			
Am Stichtag (Periodenende)	43,20	33,80	39,10
Höchstkurs	44,60	36,75	45,20
Tiefstkurs	34,70	21,50	30,90
Börsenkapitalisierung (Periodenende, in Mio. CHF)	2 717	2 067	2 459
Eingetragene Aktionäre (Periodenende)	2 174	2 188	2 161

Anzahl Mitarbeitende (teilzeitbereinigt)

	30.06.2010	30.06.2009	31.12.2009
Gruppe	1 595,4	1 540,3	1 556,8
Davon Schweiz	1 066,6	1 049,0	1 043,0
Davon Ausland	528,8	491,3	513,8

Kundenberater (teilzeitbereinigt)

	30.06.2010	30.06.2009	31.12.2009
Inklusive Assistenz			
Gruppe	430,1	416,7	426,0
Davon Schweiz	251,2	244,7	242,2
Davon Ausland	178,9	172,0	183,8

¹ Die Bank Sarasin hat eine Neubewertung der 40%igen Finanzbeteiligung an der NZB Holding vorgenommen und im 2009 den Wert der Beteiligung um CHF 70,2 Mio. abgeschrieben.

² Es werden Wertpapiere, Wertrechte, Edelmetalle sowie Treuhandanlagen zum Marktwert erfasst. Die Angaben umfassen deponierte Werte sowohl bei Konzerngesellschaften als auch bei Dritten, für welche die Konzerngesellschaften ein Verwaltungsmandat ausüben. Das Anlagefondsvermögen umfasst die zum öffentlichen Vertrieb zugelassenen Anlagefonds der Sarasin Gruppe.

³ Trusts und Stiftungen werden neu ebenfalls nach dem Domizil des wirtschaftlich Berechtigten zugeteilt. Die hier ausgewiesenen Vorjahreswerte wurden entsprechend angepasst.

⁴ Ausweis der Bruttomarge auf Kundenvermögen basiert neu auf Durchschnittsvermögen, die aus Monatsendwerten gebildet werden (bisher halbjährliche Werte).

⁵ Bilanzsumme: Durchschnitt von zwei Periodenendwerten.

⁶ Geschäftsaufwand zuzüglich Abschreibungen auf Sachanlagen und immateriellen Werten / Betriebsertrag.

⁷ Eigenmittel vor Gewinnverwendung: Durchschnitt von zwei Periodenendwerten inklusive Minderheitsanteile.

⁸ Eigenkapital inklusive der Minderheitsanteile in Prozenten der Bilanzsumme.

⁹ Die Berechnung basiert auf dem Schweizer Standardansatz (SA-CH).

¹⁰ Mitarbeiterzahl: Durchschnittlicher Personalbestand (teilzeitbereinigt).

¹¹ Schlusskurs.